

## **Regionální management - módní trend nebo cesta k udržitelnému rozvoji venkovských regionů ?**

Mgr. Jiří Ježek

Západočeská univerzita v Plzni, Fakulta ekonomická  
Středisko pro výzkum regionálního rozvoje

## **Pracovní definice regionálního managementu**

**Regionální management = institucionalizovaná  
spolupráce regionálních aktérů, která umožňuje  
prosazení rozvojových konceptů, generuje nové  
projektové myšlenky a vytváří úspěšnou pozici  
„podnikajícího regionu“ a jeho produktů  
v meziregionální konkurenci.**

## Dvě dimenze (regionálního) managementu

- ◀ management jako funkce
- ◀ management jako instituce

## Roviny jednání regionálního managementu 1.

### 1. Operativní rovina managementu

- ◀ nejnižší rovinu jednání, manažerské aktivity vyplývající ze situačních potřeb
- ◀ prosazování a implementaci konkrétních strategií a opatření
- ◀ podnikání - kombinace výrobních faktorů (finance, lidské zdroje ...)

### 2. Strategická rovina managementu

- ◀ jednací rovina operačního managementu (z důvodu inovačního tlaku a zkracování životního cyklu produktů) nevyhovuje středně a dlouhodobé perspektivě
- ◀ zvládání nejistot vyplývajících z budoucnosti a komplexity vývoje pomocí středně a dlouhodobého strategického plánování
- ◀ poznání příležitostí a hrozeb

## Roviny jednání regionálního managementu 2.

### 3. Normativní (vyšší, nadřazená) rovina managementu

- ▶ filozofie, etika, rozvojové vize
- ▶ vliv na region - zprostředkování cílů regionálního rozvoje na základě hledání konsensu a akceptace
- ▶ vliv na okolí - zprostředkování společenské legitimacy, shody a hodnověrnosti

## Organizace regionálního managementu

Vnitřní organizace:



## 1. Společenské změny (nové způsoby myšlení, nové struktury a procesy)

- ◀ rostoucí **význam participačních procesů** (pluralita a komplexita rozhodovacích procesů, vytváření konsensu) (aspekt legitimizace jednání na úrovni obcí, měst a regionů)
- ◀ poměr mezi státní a regionální, resp. místní správou
- ◀ poměr mezi veřejnou správou a dalšími společenskými skupinami (hospodářské a agrární komory atp.)
- ◀ **principy jako kooperace, vzájemné akceptování a nalézání konsensu, přesvědčování** (v protikladu ke správě formou nařizování)
- ◀ snaha využívání synergických efektů a kreativního prostředí pro jednání

## 2. Změny v oblasti financování

- ◀ smělé a finančně náročné představy rozvoje x nedostatek finančních prostředků => zvyšování efektivity, cost-benefit analýzy atd.
- ◀ hledání a vytváření nových kreativní finančních možností (sponsoringu, private-public-partnership, modely rizikového kapitálu atp.)
- ◀ privatizace veřejných úkolů

**otázka financování má zásadní význam pro implementaci podnikatelských, resp. manažerských přístupů v regionálním rozvoji**

### 3. Organizační změny

- ◀ Privatizace, deregulace a štíhlý management

### Možnosti implementace regionálního managementu v České republice

- ◀ obce/ města – zvláště pověřené obce III. typu
- ◀ Mikroregiony, místní akční skupiny atd.
- ◀ kraje + regionální rozvojové agentury
- ◀ regiony NUTS II (8 regionů v ČR)

## Faktory ovlivňující regionální management 1.

### Iniciování vzniku regionálního managementu

- ◀ Kdy regionální management vznikl?
- ◀ Kdo byl jejím iniciátorem?
- ◀ Proč vlastně RM vznikl? Které regionální problémy podnítily jeho vznik?

### Prostorový dosah (působnost) regionálního managementu

- ◀ Podle kterých kritérií (problémových, funkčních, administrativních) byla vymezena územní působnost regionálního managementu?
- ◀ Jakou rozlohu má území spadající pod regionální management? Je optimální?

## Faktory ovlivňující regionální management 2.

### Organizační otázky fungování regionálního managementu?

- ◀ Jakou právní formu má regionální management?
- ◀ Které subjekty jsou jeho členy?
- ◀ Kolik má regionální management zaměstnanců?
- ◀ Jaká je jeho vnitřní organizační struktura?
- ◀ Jaké existují vazby mezi institucemi veřejné správy a RM?

### Úkoly a funkce regionálního managementu?

- ◀ Které cíle a úkoly regionální management plní?
- ◀ Jaké jsou hlavní oblasti působnosti regionálního managementu?

## Faktory ovlivňující regionální management 3.

### Financování regionálního managementu

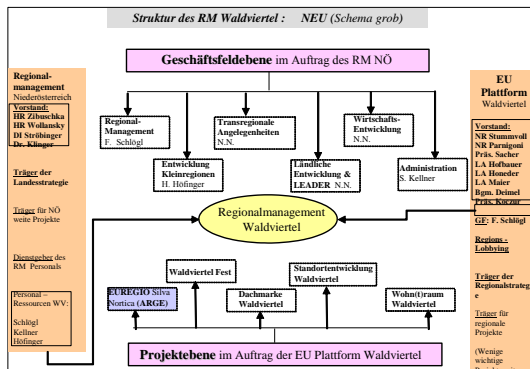
- ◀ Jak je činnost regionálního managementu financována?
- ◀ Jaký je podíl samofinancování?

## Regionalmanagement Waldviertel/ Niederösterreich

### Základní informace

- ◀ Region Waldviertel byl jedním z prvních regionů, který se začal zabývat regionálním managementem. Původní organizace „Waldviertel Management“ byla založena v roce 1982 A. Kastnerem, který se stal tím aktérem, který se zasadil o rozvoj regionálního managementu v tomto regionu.
- ◀ V době svého založení se jednalo o první rakouskou regionální rozvojovou agenturu.
- ◀ Agentura působí na rozloze 4.614 km<sup>2</sup>
- ◀ V regionu žije přibližně 220 000 obyvatel

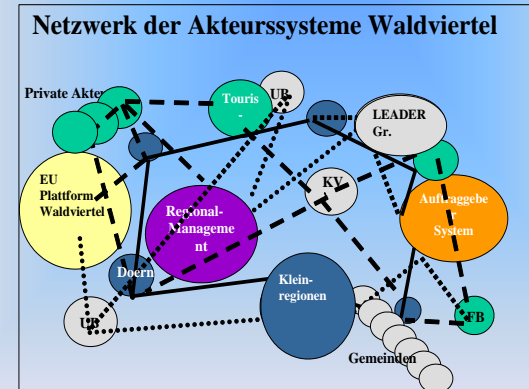
## Organizační uspořádání od r. 2004



Konferenz „Partnerství pro budoucnost“, Karlovy Vary 14.-15.6.2005

- 15 -

## Sít' aktérů regionálního rozvoje ve Waldviertlu



Konferenz „Partnerství pro budoucnost“, Karlovy Vary 14.-15.6.2005

- 16 -



## Shrnutí dosavadních poznatků o institucionalizaci regionálního managementu

- ◀ regionální management **neplní veřejnosprávní funkci**, poněvadž nedisponuje žádnou přirozenou mocí (nemá legitimitu) - není veřejnou správou v pravém slova smyslu
- ◀ zapojení (spolupráci) různých skupin regionálních aktérů si regionální manažer nemůže vynutit, naopak aktivita aktérů je na **dobrovolné bázi**,
- ◀ klíčovou funkcí regionálního managementu je **koordinace**, neboť regionální aktéři přicházejí z velmi odlišných oblastí společenského života egionální management je ve své podstatě **nezisková záležitost** a proto nemůže používat vidinu zisku jako motivaci aktérů.
- ◀ regionální management je vysoce **závislý na politických, ekonomických a sociálních procesech** ovlivňujících prostředí daného regionu.

## Zhodnocení zahraničních zkušeností s implementací regionálního managementu

- ◀ Neexistuje všeobecně platný, jednotný model (řešení) regionálního managementu - **každý region vytvořil svůj vlastní model regionálního managementu s přihlédnutím ke specifickým místním podmínkám**,
- ◀ Hlavní funkcí regionálního managementu je **organizace**;
- ◀ Ať již má regionální management jakoukoliv podobu, tak obecně v Evropě **převládá liberální pojetí**,
- ◀ regionální management je považován jako vhodný nástroj k tomu, aby došlo k **aktivizaci regionálního rozvojového potenciálu** a sebeidentifikaci regionu.
- ◀ Má-li být regionální management úspěšný a jeho strategie a opatření **akceptována pokud možno všemi aktéry**.

## Na závěr

S jednotlivými výstupy projektu se budeme moci seznámit prostřednictvím internetových stránek

<http://www.svrr.zcu.cz>

(Středisko pro výzkum regionálního rozvoje,  
Západočeská univerzita v Plzni)

<http://www.mmr.cz> (Ministerstvo pro místní rozvoj ČR)

*Děkuji za pozornost !*

## Kontakt

**Mgr. Jiří Ježek**

**Západočeská univerzita v Plzni**

**Fakulta ekonomická**

**Středisko pro výzkum regionálního  
rozvoje**

**Husova 11, 306 14 Plzeň**

**[jiri.jezek@fek.zcu.cz](mailto:jiri.jezek@fek.zcu.cz)**